



МИНИСТЕРСТВО ОБРАЗОВАНИЯ И НАУКИ  
АЛТАЙСКОГО КРАЯ

ПРИКАЗ

13.05 2021 г.

г. Барнаул

№ 28-17

О внесении изменений в приказ Главного управления образования и молодежной политики Алтайского края от 25.04.2014 № 2580

П р и к а з ы в а ю:

Внести в приказ Главного управления образования и молодежной политики Алтайского края от 25.04.2014 № 2580 «Об утверждении административного регламента предоставления государственной услуги» (в редакции от 01.07.2014 № 3831, от 19.08.2014 № 4447, от 14.10.2015 № 1726, от 18.05.2016 № 872, от 23.08.2016 № 1403, от 27.09.2016 № 1565, от 22.11.2016 № 1837, от 19.07.2018 № 47-П, от 17.09.2019 № 41-П) следующие изменения:

в административном регламенте предоставления государственной услуги «Зачисление в краевые государственные профессиональные образовательные организации», утвержденном указанным приказом:

в разделе 2:

абзац одиннадцатый пункта 2.2 изложить в следующей редакции:

«Адрес электронной почты: info@22edu.ru.»;

в пункте 2.4:

в абзаце четвертом слова «копии лицензии и» заменить словами «сведения о дате предоставления и регистрационном номере лицензии на осуществление образовательной деятельности, »;

абзац четырнадцатый пункта 2.5 изложить в следующей редакции:

«приказ Министерства образования и науки Российской Федерации от 02.09.2020 № 457 «Об утверждении Порядка приема на обучение по образовательным программам среднего профессионального образования»»;

абзац четвертый пункта 2.6.1 признать утратившим силу;

в пункте 2.6.2:

в абзаце третьем слова «, в соответствии со статьей 10 Федерального закона от 25.07.2002 № 115-ФЗ «О правовом положении иностранных гражд-

дан в Российской Федерации»» исключить;

абзац пятый изложить в следующей редакции:

«заверенный в порядке, установленном статьей 81 Основ законодательства Российской Федерации о нотариате от 11.02.1993 № 4462-1, перевод на русский язык документа иностранного государства об образовании и приложения к нему (если последнее предусмотрено законодательством государства, в котором выдан такой документ);»;

в абзаце шестом слова «статьей 17» заменить словами «пунктом 6 статьи 17»;

в пункте 2.6.4:

после абзаца двенадцатого пункта 2.6.4 дополнить абзацами следующего содержания:

«согласие на обработку полученных в связи с приемом в образовательную организацию персональных данных поступающих;

ознакомление с уставом профессиональной образовательной организации, со сведениями о дате предоставления и регистрационном номере лицензии на осуществление образовательной деятельности, со свидетельством о государственной аккредитации, с образовательными программами и другими документами, регламентирующими организацию и осуществление образовательной деятельности, права и обязанности обучающихся;»;

пункт 2.6.6 изложить в следующей редакции:

«2.6.6. При необходимости создания специальных условий при проведении вступительных испытаний лица с ограниченными возможностями здоровья дополнительно предоставляют документ, подтверждающий ограниченные возможности здоровья, требующие создания указанных условий.

При необходимости создания специальных условий при проведении вступительных испытаний для лиц с инвалидностью, в случае отсутствия сведений об инвалидности заявителя в федеральной государственной информационной системе «Федеральный реестр инвалидов», создание указанных условий обеспечивается на основании представленных заявителем документов, подтверждающих инвалидность.»;

пункт 2.6.7 изложить в следующей редакции:

«2.6.7. Документы, необходимые в соответствии с нормативными правовыми актами для предоставления государственной услуги, которые находятся в распоряжении государственных органов, органов местного самоуправления и иных органов, участвующих в предоставлении государственных или муниципальных услуг, и которые заявитель вправе представить.

Профессиональные образовательные организации запрашивают сведения об образовании и (или) о квалификации (за исключением сведений, содержащихся в документах, выданных на территории иностранного государства) в рамках межведомственного электронного взаимодействия посредством федеральной информационной системы «Федеральный реестр сведений о документах об образовании и (или) о квалификации, документах об обучении».

При необходимости создания специальных условий при проведении

вступительных испытаний для лиц с инвалидностью профессиональные образовательные организации в рамках межведомственного электронного взаимодействия посредством федеральной государственной информационной системы «Федеральный реестр инвалидов» запрашивают сведения об инвалиде, либо сведения, подтверждающие инвалидность заявителя (в качестве документа, подтверждающего право на создания специальных условий).

Заявитель вправе предоставить документы, подтверждающие вышеуказанные сведения, самостоятельно.»;

пункт 2.6.8 дополнить абзацем следующего содержания:

«При личном представлении оригиналов документов поступающим допускается заверение их копий образовательной организацией.»;

абзацы второй и третий пункта 2.15.2 изложить в редакции следующих абзацев:

«1) получение информации по вопросам предоставления государственной услуги в соответствии с пунктом 2.2 настоящего Регламента;

2) формирование запроса посредством заполнения электронной формы запроса на Едином портале государственных и муниципальных услуг (функций).»;

в разделе 3:

после абзаца шестого пункта 3.1 дополнить абзацем следующего содержания:

«формирование и направление межведомственного запроса;»;

пункт 3.2 признать утратившим силу;

в пункте 3.4.1

в абзаце десятом слова «инвалиды и» и «инвалидность или» исключить;

после абзаца десятого дополнить абзацем следующего содержания:

«При необходимости создания специальных условий при проведении вступительных испытаний для лиц с инвалидностью, в случае отсутствия сведений об инвалидности заявителя в федеральной государственной информационной системе «Федеральный реестр инвалидов», создание указанных условий обеспечивается на основании представленных заявителем документов, подтверждающих инвалидность.»;

пункты 3.5, 3.5.1 – 3.5.10, 3.6, 3.7 – считать пунктами 3.6, 3.6.1 – 3.6.10, 3.7, 3.8 соответственно;

дополнить раздел пунктом 3.5 следующего содержания:

«3.5. Формирование и направление межведомственного запроса.

Основанием для начала административной процедуры, является прием заявления и документов.

В случае, если в заявлении о приеме есть отметка о необходимости создания специальных условий при проведении вступительных испытаний для лиц с инвалидностью, и заявитель самостоятельно не предоставил документ, подтверждающий инвалидность, специалист профессиональной образовательной организации, ответственный за прием документов, в день приема документов в рамках межведомственного электронного взаимодействия

направляет запрос в федеральную государственную информационную систему «Федеральный реестр инвалидов» об инвалиде, либо сведениях, подтверждающих инвалидность заявителя (в качестве документа подтверждающего право на создания специальных условий).

В случае отсутствия сведений об инвалидности заявителя в федеральной государственной информационной системе «Федеральный реестр инвалидов», создание указанных условий обеспечивается на основании представленных заявителем документов, подтверждающих инвалидность.

В случае если в представленных документах отсутствуют документы (сведения), указанные в абзаце втором пункта 2.6.7 настоящего Регламента, специалист профессиональной образовательной организации, ответственный за прием документов, в день приема документов в рамках межведомственного электронного взаимодействия направляет запрос в федеральную информационную систему «Федеральный реестр сведений о документах об образовании и (или) о квалификации, документах об обучении».

В случае самостоятельного представления заявителем документов (сведений), указанных в пункте 2.6.7 настоящего Регламента, сведения в рамках межведомственного электронного взаимодействия не запрашиваются.

Результатом административной процедуры является получение сведений, которые находятся в распоряжении государственных органов (организаций).»;

абзац второй пункта 3.5.3 дополнить словами «, 55.02.01 Театральная и аудиовизуальная техника (по видам)»;

в пункте 3.5.5

в абзаце втором слова «указанными в статье» заменить словами «указанными в части 1 статьи»;

в абзацах седьмом и восьмом слова «победителя и призера» заменить словами «победителя или призера»;

абзац девятый изложить в следующей редакции:

«3) наличие у поступающего статуса победителя или призера чемпионата профессионального мастерства, проводимого Союзом «Агентство развития профессиональных сообществ и рабочих кадров «Молодые профессионалы (Ворлдскиллс Россия)», или международной организацией «Ворлдскиллс Интернешнл WorldSkills International», или международной организацией «Ворлдскиллс Европа (WorldSkills Europe)»»;

после абзаца девятого дополнить абзацами следующего содержания:

«4) наличие у поступающего статуса чемпиона или призера Олимпийских игр, Паралимпийских игр и Сурдлимпийских игр, чемпиона мира, чемпиона Европы, лица, занявшего первое место на первенстве мира, первенстве Европы по видам спорта, включенным в программы Олимпийских игр, Паралимпийских игр и Сурдлимпийских игр;

5) наличие у поступающего статуса чемпиона мира, чемпиона Европы, лица, занявшего первое место на первенстве мира, первенстве Европы по видам спорта, не включенным в программы Олимпийских игр, Паралимпийских игр и Сурдлимпийских игр.»

приложения 1-3 к административному регламенту изложить в редакции согласно приложениям 1-3 к настоящему приказу.

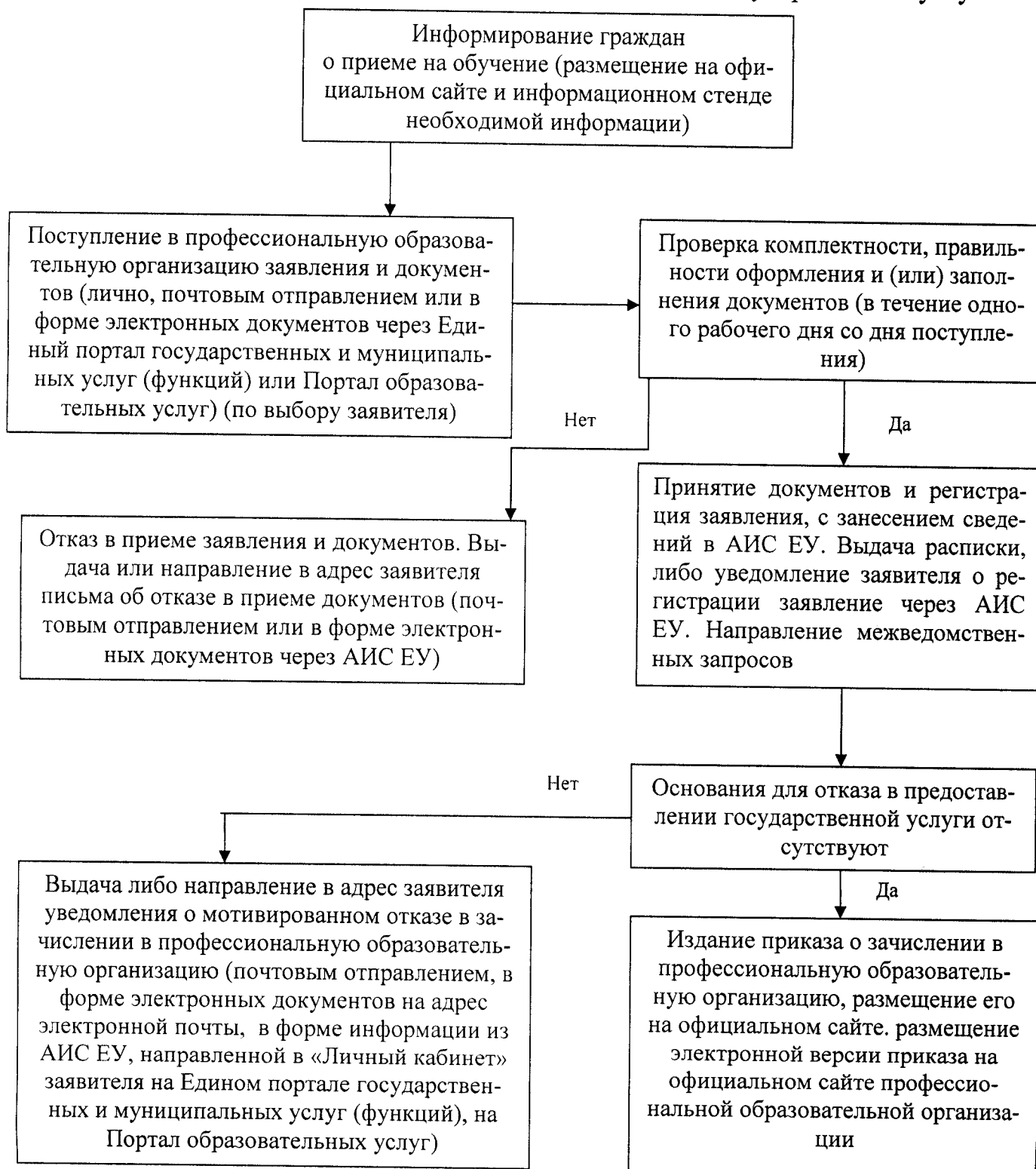
Министр

A handwritten signature in black ink, consisting of a large, stylized initial 'M' followed by a surname 'А. Костенко' written in a cursive script. The signature ends with a long horizontal flourish.

М.А. Костенко

ПРИЛОЖЕНИЕ 1  
к приказу Министерства образования и  
науки Алтайского края  
от 13.05. 2021 № 28-17

«БЛОК-СХЕМА  
последовательности действий при предоставлении государственной услуги



ПРИЛОЖЕНИЕ 2  
к приказу Министерства образования и  
науки Алтайского края  
от 13.05. 2021 № 28-П

Список  
краевых государственных бюджетных профессиональных  
образовательных организаций, подведомственных  
Министерству образования и науки Алтайского края

№ п/п	Наименование ПОО	Юридический адрес	Контактный тел. руководителя, электронный адрес, сайт
1.	КГБПОУ «Алейский технологический техникум»	658130 Алтайский край, г. Алейск, пер. Ульяновский, 94	(8 385 53) 2-11-50, profatt@22edu.ru <a href="http://profatt.edu22.info">http://profatt.edu22.info</a>
2.	КГБПОУ «Алтайская академия гостеприимства»	656058 Алтайский край, г. Барнаул, ул. Юрина, 170	(8-385-2) 59-07-57 altag@22edu.ru <a href="http://altag.ru">http://altag.ru</a>
3.	КГБПОУ «Алтайский агротехнический техникум»	659840 Алтайский край, Троицкий район, с. Троицкое, ул. Рабочая, 16	(8 385 34) 2- 72- 76; troatt@22edu.ru <a href="http://www.troatt.ru">http://www.troatt.ru</a>
4.	КГБПОУ «Алтайский архитектурно-строительный колледж»	656015 Алтайский край, г. Барнаул, пр. Ленина, 68	(83852) 567-240, altask@22edu.ru <a href="http://altask.ru">http://altask.ru</a>
5.	КГБПОУ «Алтайский государственный колледж»	656011 Алтайский край, г. Барнаул, пр. Ленина, 145	(83852) 77-07-94 altgk@22edu.ru <a href="http://алтгк.рф">http:// алтгк.рф</a>
6.	КГБПОУ «Алтайский колледж промышленных технологий и бизнеса»	659321 Алтайский край, г. Бийск, ул. Советская, 219/5	(8 385 4) 36 33 76 akptb@22edu.ru <a href="http://akptb.biisk.ru">http://akptb.biisk.ru</a>
7.	КГБПОУ «Алтайский политехнический техникум»	656906 Алтайский край, г. Барнаул, ул. Мусорского, 38	(8 385 2) 59-07-66; apt22@22edu.ru <a href="http://apt22.ru/">http://apt22.ru/</a>
8.	КГБПОУ «Алтайский промышленно-экономический колледж»	656010 Алтайский край, г. Барнаул, ул. Горно-Алтайская, 17	(8 385 2) 77 25 68, asiec@22edu.ru <a href="http://www.asiec.ru/">http://www.asiec.ru/</a>
9.	КГБПОУ «Алтайский транспортный техникум»	656058 Алтайский край, г. Барнаул, ул. Юрина, 166	(8 385 2) 40-16-80, att@edu22.info <a href="http://al-tt.ru/">http://al-tt.ru/</a>
10.	КГБПОУ «Барнаулский государственный педагогический колледж»	656010 Алтайский край, г. Барнаул, ул. 80-й Гвардейской дивизии, 41	(8-385-2) 33-61-00 bgpk@22edu.ru <a href="http://bgpk.edu22.info/">http://bgpk.edu22.info/</a>
11.	КГБПОУ «Барнаулский лицей железнодорожного транспорта»	656015 Алтайский край, г. Барнаул, ул. Профинтерна, 14	(8 385 2) 36-97-81, pu2-altay@22edu.ru <a href="http://pu2-altay.ru">http://pu2-altay.ru</a>
12.	КГБПОУ «Бийский государственный колледж»	659305 Алтайский край, г. Бийск, пер. Мартьянова, 42	(8-385-4) 43-62-18; bgtc@22edu.ru <a href="http://www.bgtc.su/">http://www.bgtc.su/</a>

№ п/п	Наименование ПОО	Юридический адрес	Контактный тел. руководителя, электронный адрес, сайт
13.	КГБПОУ «Бийский педагогический колледж»	659311 Алтайский край, г. Бийск, ул. Трофимова, 6	(3854)36 86 76 bpk@22edu.ru <a href="https://bpk22edu.ru/">https://bpk22edu.ru/</a>
14.	КГБПОУ «Бийский промышленно-технологический колледж»	659315 Алтайский край, г. Бийск, ул. Горно-Алтайская, 60	8 385 4) 44-78-41, bptk@22edu.ru <a href="http://bptk.edu22.info">http://bptk.edu22.info</a>
15.	КГБПОУ «Бийский техникум лесного хозяйства»	659304 Алтайский край, г. Бийск, ул. Лермонтова, 201	(8-385-4) 33-38-82, blt@edu22.info <a href="http://www.blt.su">www.blt.su</a>
16.	КГБПОУ «Благовещенский профессиональный лицей»	658671 Алтайский край, Благовещенский район, р.п. Благовещенка, пер. Мелиоративный, 1	(8 385 64) 21 1 50, blgptu@edu22.info <a href="http://kgoupl.edu22.info/">http://kgoupl.edu22.info/</a>
17.	КГБПОУ «Благовещенский строительный техникум»	658655 Алтайский край, Благовещенский район, р.п. Степное Озеро, ул. Микитона, 11	(8 385 64) 3-11-24, bst@edu22.info <a href="http://www.altsttex.ru">http://www.altsttex.ru</a>
18.	КГБПОУ «Бочкаревский лицей профессионального образования»	659445 Алтайский край, Целинный район, с. Бочкари, улица Мира, дом 25	(8 385 96) 3-25-38, pu52@22edu.ru <a href="http://pu52.edu22.info/">http://pu52.edu22.info/</a>
19.	КГБПОУ «Волчихинский политехнический колледж»	658930 Алтайский край, с. Волчиха, ул. Кирова, 87а	(8 385 65) 2 21 75, volcollege@22edu.ru <a href="http://akit.ab.ru/">http://akit.ab.ru/</a>
20.	КГБПОУ «Егорьевский лицей профессионального образования»	658287 Алтайский край, Егорьевский район, с. Сросты, ул. Мира, 25	(8 385 60) 28-6-98, pu53@22edu.ru <a href="https://elpo22.ru/">https://elpo22.ru/</a>
21.	КГБПОУ «Заринский политехнический техникум»	659100 Алтайский край, г. Заринск, ул. Союза Республик, 6	(8 385 95) 4-00-20, zpt@22edu.ru <a href="https://zpt.edu22.info/">https://zpt.edu22.info/</a>
22.	КГБПОУ «Каменский агротехнический техникум»	658710 Алтайский край, г. Камень-на-Оби, ул. Терешковой, 21	(8-385-84) 36-2-63, agroteh@22edu.ru <a href="http://agroteh.edu22.info">http://agroteh.edu22.info</a>
23.	КГБПОУ «Каменский педагогический колледж»	658700 Алтайский край, г. Камень-на-Оби, ул. Ленина, 53	(8-385-84) 2-12-40; kam-pedkol@edu22.info <a href="http://kam-pedkol.ucoz.ru/">http://kam-pedkol.ucoz.ru/</a>
24.	КГБПОУ «Ключевский лицей профессионального образования»	658980 Алтайский край, Ключевский район, с. Ключи, ул. Красноармейская, 104	(8 385 78) 2-21-81, klpo@edu22.info, <a href="http://npopl67.ucoz.ru">http://npopl67.ucoz.ru</a>
25.	КГБПОУ «Локтевский технологический техникум»	658400, Локтевский район, с. Новомихайловка, ул. Целинная, 1 а	(8 385 86) 2-43-30 lkt@edu22.info <a href="http://loktewsky.ucoz.org/">http://loktewsky.ucoz.org/</a>
26.	КГБПОУ «Международный колледж сыроделия и профессиональных технологий»	656038 Алтайский край, г. Барнаул, ул. Путиловская, 51	(8-385-2) 36-41-17, kollej.mks@22edu.ru <a href="http://mks-altai.edu22.info">http://mks-altai.edu22.info</a>
27.	КГБПОУ «Новоалтайский	658080 Алтайский край,	(8 385 32) 2-21-50,



№ п/п	Наименование ПОО	Юридический адрес	Контактный тел. руководителя, электронный адрес, сайт
	лицей профессионального образования»	г. Новоалтайск, ул. Прудская, 9	nlpo@edu22.info http://alpu44.ru
28.	КГБПОУ «Павловский аграрный техникум»	659010 Алтайский край, Павловский район, с. Павловск, ул. Студенческая, 12	(8-385-81) 2-72-16, pcollege@edu22.info http://pavlagrteh.edu22.info
29.	КГБПОУ «Профессиональный лицей Немецкого национального района»	658870, Немецкий национальный район, с. Гальбштадт, ул. Тракторная, 15.	(8 385 39) 2-23-39, proflizei@22edu.ru http://proflizei.ucoz.ru/
30.	КГБПОУ «Ребрихинский лицей профессионального образования»	658540, Ребрихинский район, с. Ребриха, пр. Победы, 13	(8 385 82) 2-25-60, pu70altai@edu22.info http://www.pu70altai.ru/
31.	КГБПОУ «Рубцовский аграрно-промышленный техникум»	658207 Алтайский край, г. Рубцовск, пр. Ленина, 36	8(385-57) 9 63-00, rubteh@22edu.ru http://www.rmt.e4u.ru/
32.	КГБПОУ «Рубцовский педагогический колледж»	658207 Алтайский край, г. Рубцовск, ул. Комсомольская, 158	(8-385-57) 5-98-34, rubrpc@edu22.info http://www.rub-rpc.ru
33.	КГБПОУ «Славгородский аграрный техникум»	658821 Алтайский край, г. Славгород, ул. Ленина, 1	(8-385-68) 5-82-41, agrар@22edu.ru www.sagrар.narod.ru
34.	КГБПОУ «Славгородский педагогический колледж»	658820 Алтайский край, г. Славгород, ул. Луначарского, 146	(8-385-68) 5-44-04, mysttc@22edu.ru http://mysttc.ru
35.	КГБПОУ «Смоленский лицей профессионального образования»	659600, Смоленский район, с. Смоленское, ул. Целинная, 16	(8 385 36) 2-11-89, smolpu@22edu.ru http://smollpo.edu22.info/
36.	КГБПОУ «Солонешенский лицей профессионального образования»	659690, с. Солонешное ул. Советская 31	(8 385 94) 2-24-48, slnptu@edu22.info http://pu92.edu22.info
37.	КГБПОУ «Тальменский технологический техникум»	658030 Алтайский край, Тальменский район, р.п. Тальменка, ул. Кирова, 73	(8-385-91) 2-70-62, altaitt@edu22.info www.altai-ttt.ru
38.	КГБПОУ «Усть-Калманский лицей профессионального образования»	658150 Алтайский край, Усть-Калманский район, с. Усть-Калманка, ул. Партизанская, 30	(8 385 99) 2-21-50, uklpo@22edu.ru http://pu56.edu22.info/
39.	КГБПОУ «Яровской политехнический техникум»	658839 Алтайский край, г. Яровое, ул. Гагарина, 10	(8 385 68) 2-19-70; yar-politeh@22edu.ru http://yar-politeh.edu22.info/

ПРИЛОЖЕНИЕ 3  
к приказу Министерства образования и  
науки Алтайского края  
от 13.05. 2021 № 28-17

ЗАЯВЛЕНИЕ  
о зачислении в профессиональную образовательную организацию

Регистрационный номер \_\_\_\_\_

Директору КГБПОУ « \_\_\_\_\_

наименование ПОО \_\_\_\_\_

Ф.И.О. руководителя \_\_\_\_\_

Фамилия	Гражданство
Имя	Документ, удостоверяющий личность и гражданство:
Отчество (при наличии)	Кем выдан:
Дата рождения	Когда выдан:
Зарегистрированного (ой) (адрес регистрации, индекс)	
Проживающего (ей) (адрес проживания, индекс)	
Телефон	

ЗАЯВЛЕНИЕ

Прошу зачислить меня на обучение по образовательной программе среднего профессионального образования

код и наименование специальности/ профессии (по приоритету)	Форма обучения (оч- ная, заочная)	Условия обучения (бюд- жет, договор)

О себе сообщаю следующее:

Окончил(а)

в \_\_\_\_\_

(указать год окончания, наименование учебного заведения)

Аттестат/диплом серия,  
номер: \_\_\_\_\_

Результаты освоения образовательной программы основного общего / среднего общего образования (нужное подчеркнуть): средний балл аттестата \_\_\_\_\_

В предоставлении общежития

- нуждаюсь  
 не нуждаюсь

В необходимости создания для поступающего специальных условий при проведении вступительных испытаний в связи с о инвалидностью

- нуждаюсь  
 не нуждаюсь

В необходимости создания для поступающего специальных условий при проведении вступительных испытаний в связи с ограниченными возможностями здоровья

- нуждаюсь  
 не нуждаюсь

Документ, подтверждающий ограниченные возможности здоровья \_\_\_\_\_

Среднее профессиональное образование получаю впервые	_____
	подпись поступающего
Со сведениями о дате предоставления и регистрационном номере лицензии на право осуществления образовательной деятельности, свидетельством о государственной аккредитации, Правилами приема, Уставом, с образовательной программой, правилами подачи апелляций ознакомлен(а)	_____
	подпись поступающего
С датой до _____ г. предоставления оригинала документа об образовании и (или) документа иностранного государства об образовании и о квалификации ознакомлен	_____
	подпись поступающего

На обработку представленных персональных данных путем их сбора, систематизации, накопления, хранения, уточнения (обновления, изменения), использования, распространения (в том числе передачи) с целью зачисления в

\_\_\_\_\_ (наименование профессиональной образовательной организации)

в порядке, установленном законодательством Российской Федерации и Алтайского края, согласен(на).

Настоящее согласие действует в течение 5 лет. По истечении срока действия согласия мои персональные данные подлежат уничтожению.

Отзыв настоящего согласия в случаях, предусмотренных Федеральным законом от 27.07.2006 № 152-ФЗ «О персональных данных», осуществляется на основании заявления, поданного в \_\_\_\_\_

\_\_\_\_\_ (наименование профессиональной образовательной организации)

Дата \_\_\_\_\_

Подпись поступающего \_\_\_\_\_

Секретарь приемной комиссии: \_\_\_\_\_ / \_\_\_\_\_